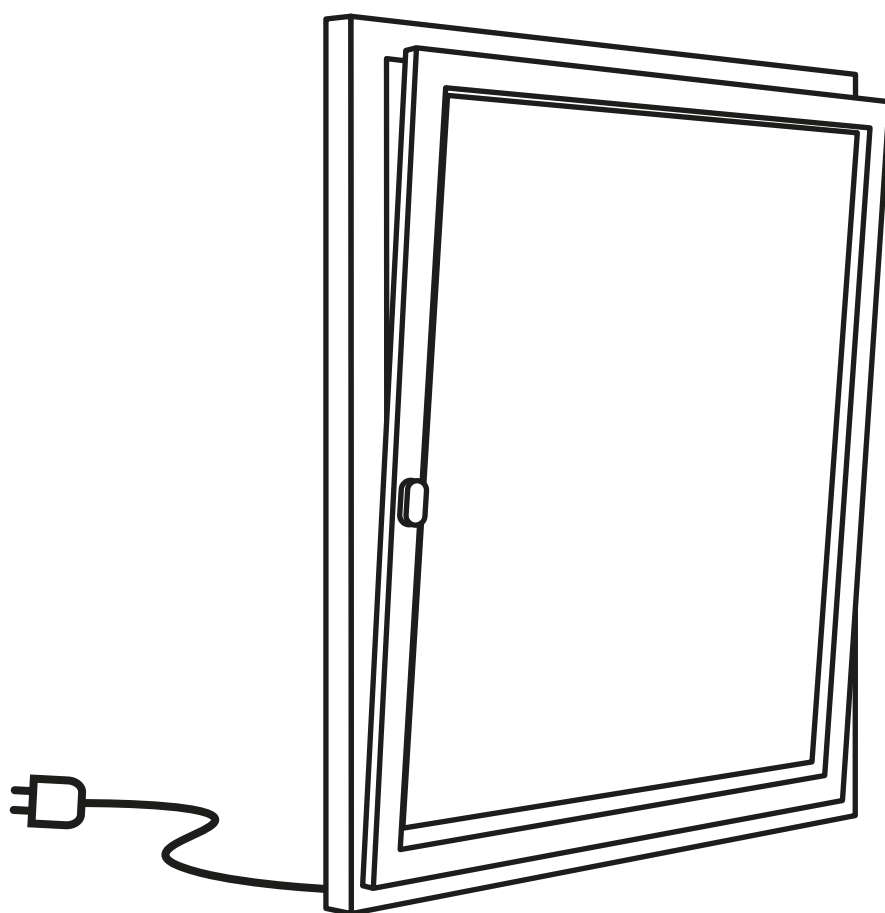


Navodila za uporabo in varnostna navodila.

Motorizirano nagibno-
vrtljivo okovje.



Vsebina

Opis sestavnih delov	4
Varnostna navodila	4
Stensko stikalo	5
Brezžični daljinski upravljalnik	9
Prepoznavanje in odpravljanje težav	12

Za dodatne informacije o delovanju in negi naših izdelkov Finstral si oglejte navodila v našem dokumentu »Navodila za uporabo in varnostna navodila. Okna«. Najdete ga na: finstral.com/manuals



Okna
Vhodna vrata
Stenske stikalo

Za več informacij izberite drug jezik: Slovenski ▾
 Navodila

Naša navodila

Tukaj prelistajte, prenesete ali brezplačno naročite na dom.

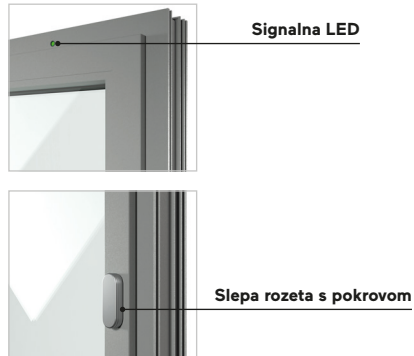
▢ Navodila
☰ Mreža
☰ Seznam

Navodila za uporabo in varnostna navodila.
Okna.
[Oglejte si na spletu](#)

Navodila za uporabo in varnostna navodila.
Vhodna vrata.
[Oglejte si na spletu](#)

Navodila za uporabo in varnostna navodila.
Nadsvetiloba z motornim pogonom.
[Oglejte si na spletu](#)

Opis sestavnih delov



Varnostna navodila

- Če se okno zapira z motornim pogonom, ga ne zapirajte z roko. Če se okno nagiba ali odpira z motornim pogonom, elementa ne vlecite z roko. Verižni pogon se lahko poškoduje.
- Vzvod shranite na varnem mestu. Potreben je v primeru ročnega odpiranja ali zapiranja v sili.



Varnostna navodila in navodila za čiščenje

Dodatna varnostna navodila in splošne informacije o čiščenju oken najdete v navodilih za uporabo oken (»Navodila za uporabo in varnostna navodila. Okna«) na: finstral.com/manuals

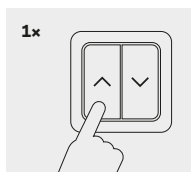
Stensko stikalo

Okno v položaju za nagibanje

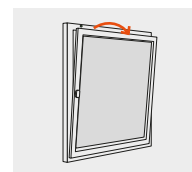
Na ta način okno s stenskim stikalom preklopite v položaj za nagibanje.

Odpiranje s tipko

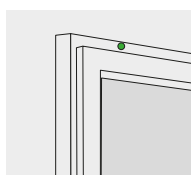
1. Enkrat pritisnite tipko »Odpiranje«.



3. Okno se v nekaj sekundah samodejno nagne. Ko je okno popolnoma odprto z nagibom, LED preneha svetiti zeleno.

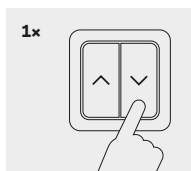


2. LED sveti zeleno.

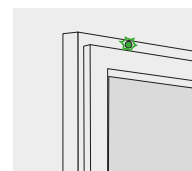


Zapiranje s tipko

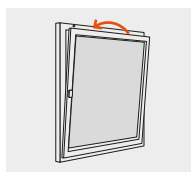
1. Enkrat pritisnite tipko »Zapiranje«.



3. Ko je okno popolnoma zaprto, zelena LED na kratko utripa.



2. Okno se samodejno zapre v nekaj sekundah.

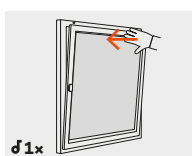


Stensko stikalo

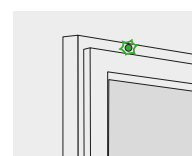
Zapiranje okna v položaju za nagib s funkcijo samodejnega zaklepanja

Takoj ko okno nagnete ali potisnete, se nagibno-vrtljivo okovje samodejno zaskoči in samodejno zaklene okno. Če okno ni pravilno pritisnjeno ali je blokirano oz. se nazaj nagne, ga motorček poskuša do 4-krat zakleniti. Če je okno zaprto, vendar ni bilo pravilno zaklenjeno, se ključavnica umakne brez nadaljnjih poskusov. V tem primeru okno najprej popolnoma odprite ali nagnite. Sistem zaklepanja z motornim pogonom je nato ponovno aktiven. Funkcija samodejnega zaklepanja je v primeru izpada napajanja neaktivna.

- 1.** Pritisnite okno. Motorček zapiska 1-krat.



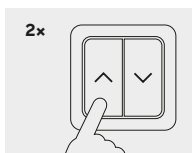
- 2.** Okno se samodejno zapre in zaklene. Ko je okno popolnoma zaprto, se na kratko prižge zelena LED.



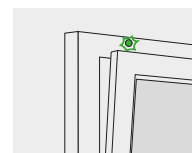
Okno v 10-minutnem položaju za nagib

Pri 10-minutnem položaju za nagib se okno samodejno nagne in zapre po 10 minutah. Ta nastavev je uporabna, če želite za 10 minut prezračiti prostor skozi z nagibom odprto okno.

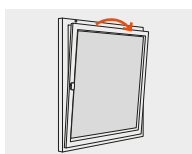
- 1.** Dvakrat pritisnite tipko »Odpiranje«.



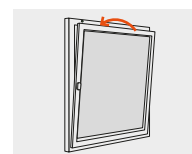
- 3.** Okno je 10 minut v položaju za nagib. LED utripa zeleno.



- 2.** Prižge se zelena LED, okno se samodejno nagne.



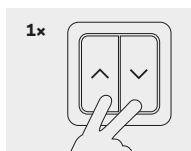
- 4.** Po 10 minutah se okno samodejno zapre in zaklene. Zelena LED se za kratek čas prižge. Okno je nato v zaprtem položaju.



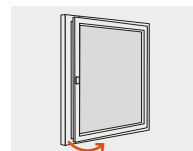
Okno v položaju za odpiranje

Tukaj najdete informacije o tem, kako okno premakniti v položaj za odpiranje s stenskim stikalom.

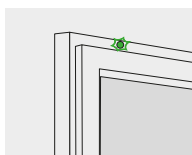
1. Istočasno enkrat pritisnite gumba »Odpri« in »Zapri«.



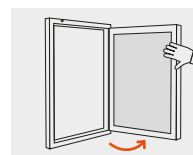
3. Ko je okno popolnoma odklenjeno, element 2-krat zapiska.



2. Okno se samodejno odklene, zelena LED nekaj sekund utripa.



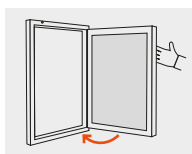
4. Okno lahko odprete ročno.



Zapiranje okna v položaju za odpiranje s funkcijo samodejnega zaklepanja

Tako ko okno nagnete ali potisnete, se nagibno-vrtljivo okovje zaskoči in samodejno zaklene okno. Če okno ni pravilno pritisnjeno ali je blokirano oz. se nazaj nagne, ga motorček poskuša do 4-krat zakleniti. Če je okno zaprto, vendar ni bilo pravilno zaklenjeno, se ključavnica umakne brez nadaljnjih poskusov. V tem primeru okno najprej popolnoma odprite ali nagnite. Sistem zaklepanja z motornim pogonom je nato ponovno aktiven. Funkcija samodejnega zaklepanja je v primeru izpada napajanja neaktivna.

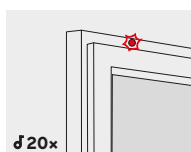
Pritisnite okno. Okno se samodejno zaklene.



Referenčni pomik

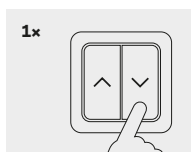
Referenčni pomik premakne element v začetni položaj. Element je nato mogoče upravljati.

1. LED utripa rdeče. Element 20-krat zapiska.



3. Referenčni pomik se začne. Traja približno 30 sekund.

2. Enkrat pritisnite tipko »Zapiranje«. LED nato na kratko utripa zeleno.



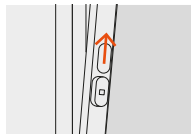
Stensko stikalo

Ročno upravljanje v sili

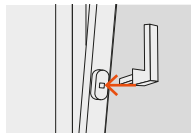
Pri ročnem upravljanju so ukazi za odpiranje prek komponent z motornim pogonom neaktivni.

Pri oknu, odprtem z nagibom

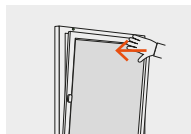
1. Pri ročnem upravljanju premaknite pokrov slepe rozete tako, da bo vidna.



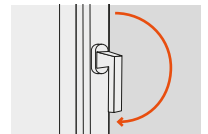
2. Vzvod vstavite v rozeto. Vzvod mora biti obrnjen navpično navzgor.



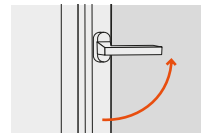
3. Ročno pritisnite okno.



4. Obrnite vzvod za 180°, tako da bo navpično navzdol. Vzvod je v zaklenjenem položaju.

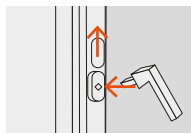


5. Obrnite vzvod za 90° v smeri odpiranja. Je v odprtem položaju.

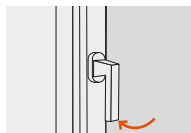


Pri zaprtem oknu

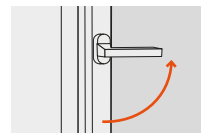
1. Vzvod vstavite v rozeto. Biti mora pod kotom približno 45°.



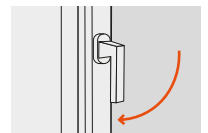
2. Vzvod obrnite v položaj za zaklepanje. Obrnjen mora biti navpično navzdol. To je edini način za ločitev pogona od okovja.



3. Obrnite vzvod za 90° v smeri odpiranja.



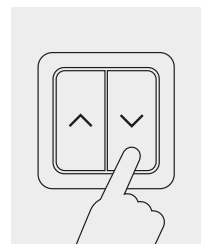
4. Zaprite okno. Vzvod obrnite v položaj za zaklepanje.



Po ročnem upravljanju

Po ročnem upravljanju snemite vzvod in potisnite pokrov čez slepo rozeto. Ko je okno zaprto in zaklenjeno, pritisnite gumb »Zapri«. S tem se pogon priklopi in vse funkcije so ponovno na voljo.

Če pogon ni priklopljen, ga ni mogoče upravljati. V tem primeru se pogon po pritisku gumba »Odpri« tri sekunde premika navzgor, nato pa se vrne v začetni položaj.



Brezžični daljinski upravljalnik

Daljinski upravljalnik

Na voljo imate 1-kanalni ali 5-kanalni daljinski upravljalnik.

1-kanalni daljinski upravljalnik



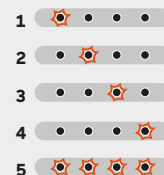
5-kanalni daljinski upravljalnik



Kanali 5-kanalnega daljinskega upravljalnika

Na voljo je pet različnih kanalov. Ko pritisnete stikalo za izbiro kanala, si lahko ogledate, na katerem kanalu ste. Prvi štirje kanali so označeni s posameznimi LED-indikatorji. Peti kanal prepoznate po tem, da svetijo vsi štirje LED-indikatorji. Kanal lahko spremenite tako, da ponovno pritisnete stikalo za izbiro kanala.

Svetlobna shema LED-indikatorjev stanja



Isti kanal – več elementov

Na istem kanalu lahko programirate več elementov z motornim pogonom. Tako lahko na primer shranite in upravljate dve okni na kanalu 1 in tri druga okna na kanalu 2.

Doseg

Doseg daljinskih upravljalnikov je do 40 metrov in je odvisen od tega, ali je komunikacijska pot med elementom in daljinskim upravljalnikom prosta ali jo prekinjajo ovire (stene itn.). Manj ko je ovir med daljinskim upravljalnikom in elementom, dlje seže signal.

Brezžični daljinski upravljalnik

Upravljanje

Če imate 5-kanalni daljinski upravljalnik, se pred upravljanjem s pritiskom na stikalo za izbiro kanala prepričajte, da je izbran pravilen kanal, v katerem je shranjen element, ki ga želite upravljati.

Gumba »Nagib« in »Zapri«

S kratkim pritiskom gumba »Nagib« okno popolnoma odprete z nagibom.



S kratkim pritiskom gumba »Zapri« se element popolnoma zapre.



Funkcija zaustavitve

Element se premika. Za zaustavitev elementa na kratko pritisnete tipko »my«. S ponovnim pritiskom tipke »my« se element še naprej premika v smeri, v katero se je premikal pred zaustavitvijo.



Dodajanje daljinskega upravljalnika z uporabo programiranega daljinskega upravljalnika

Če imate okno z elektromotornim pogonom, ki ga je mogoče upravljati z daljinskim upravljalnikom, lahko z uporabo že programiranega daljinskega upravljalnika programirate še en daljinski upravljalnik istega tipa.

1. Na že programiranem daljinskem upravljalniku približno 2 sekundi pritisnite tipko za programiranje (prog).



2. Če želite dodati 5-kanalni daljinski upravljalnik, najprej s stikalom za izbiro kanala izberite zeleni kanal. Na daljinskem upravljalniku, ki ga želite dodati, približno 2 sekundi pritisnite tipko za programiranje (prog). Daljinski upravljalnik je dodan.



Brisanje daljinskega upravljalnika z uporabo programiranega daljinskega upravljalnika

Če imate okno z elektromotornim pogonom, ki ga je mogoče upravljati z daljinskim upravljalnikom, lahko z uporabo že programiranega daljinskega upravljalnika brišete druge.

1. Na že programiranem daljinskem upravljalniku približno 2 sekundi pritisnite tipko za programiranje (prog).



2. Če želite izbrisati 5-kanalni daljinski upravljalnik, najprej s stikalom za izbiro kanala izberite zeleni kanal. Na daljinskem upravljalniku, ki ga želite izbrisati, približno 2 sekundi pritisnite tipko za programiranje (prog). Daljinski upravljalnik je izbrisan.



Dodajanje kanala pri 5-kanalnem daljinskem upravljalniku

Prepričajte se, da je daljinski upravljalnik nastavljen na ustrezeni kanal. To naredite tako, da pritisnete stikalo za izbiro kanala, ki prikazuje, na katerem kanalu je daljinski upravljalnik, in po potrebi nastavite pravi kanal. Nadaljujte enako kot pri dodajanju daljinskega upravljalnika (glejte 10. stran).



Informacija

Pri 5-kanalnem daljinskem upravljalniku ni mogoče izbrisati samo enega kanala. Izbrišete lahko samo celoten daljinski upravljalnik.

Zamenjava baterije

Če morate zamenjati baterijo, naredite naslednje.

1. Odvijte pokrov daljinskega upravljalnika, kot je prikazano na sliki.



2. Izpraznjeno baterijo s plastičnim predmetom ali izvijačem previdno potisnite iz prostora za baterijo.



3. Novo baterijo (tipa CR 2032, 3 V) vstavite v nosilec tako, da je vidna stran z znakom plus. Upoštevajte polarnost. Izogibajte se kratkemu stiku priključkov. Baterijo potisnite v prostor za baterijo.



4. Ponovno namestite in privijte pokrov.



Stenski nosilec za daljinski upravljalnik

Stenski nosilec se uporablja za pritrditev daljinskega upravljalnika na steno. Tukaj si lahko ogledate, kako ga namestiti na steno.

1. S površine za lepjenje na zadnji strani stenskega nosilca odstranite zaščitno folijo.



2. Stenski nosilec pritrdite na gladko, čisto in suho površino. Močno pritisnite, da se dobro prilepi.



3. Daljinski upravljalnik namestite na stenski nosilec.



Prepoznavanje in odpravljanje težav

Težava	Vzrok	Rešitev
Motornega pogona za vrtenje in nagib ni mogoče odpreti ročno.	Odklop ne deluje.	Izvedite odpiranje ali zapiranje v sili, glejte 7. stran.
Motornega pogona za vrtenje in nagib ni mogoče odpreti.		
Funkcija samodejnega zaklepanja ne deluje. / Okno se ne premakne v položaj za odpiranje.	Okno se je prej upravljalo ročno.	Povežite motorni pogon za nagibanje in vrtenje. / Obrnite se na tehnično službo monterja.
Motorček za vrtenje/nagib se ne premika v položaj »Odprto«/»Zaprto«.	ni napajanja	Preverite napajanje.
	Okovje je zamašene ali se zatika.	Preverite ročno upravljanje oken in po potrebi odstranite blokado.
	Okovje teče preveč gladko.	Povečajte pritisk.
	Pogon je zamazan.	Preverite, ali je pogon zamazan, in ga po potrebi očistite.
	Še posebej pri ukazu »Odpri«: Pogon je že v položaju »Odpri«.	Preverite položaj okenskega krila in po potrebi opravite referenčni pomik.
	Še posebej pri ukazu »Zapri«: Pogon je že v položaju »Zapri«.	

Težava	Vzrok	Rešitev
Motorček za vrtenje in nagib nekajkrat zapiska in se zaustavi. LED neprekinjeno utripa rdeče.	močan pritisk vetra	Počakajte, da se pritisk vetra zmanjša.
	prepih	Odpravite vzrok prepiha.
	Okovje je zamašene ali se zatika.	Preverite ročno upravljanje oken in po potrebi odstranite blokado.
	izpad električnega napajanja	Odpravite napako napajanja in izvedite referenčni pomik.
Komponenta za nagibanje in vrtenje večkrat zapiska in poskusi počasi pomakniti okno do 3-krat v položaj »Zaprto« (po 3. poskusu se motorček zaustavi). LED neprekinjeno utripa rdeče.	močan pritisk vetra	Počakajte, da se pritisk vetra zmanjša.
	prepih	Odpravite vzrok prepiha.
	Okovje je zamašene ali se zatika.	Preverite ročno upravljanje oken in po potrebi odstranite blokado.
Po nagibanju z motorčkom LED utripa zeleno.	Aktivira se 10-minutni položaj za nagib.	Po 10 minutah se okno samodejno zapre. Če ga želite zapreti prej, prekličite 10-minutni položaj za nagib, tako da okno zaprete ročno ali z gumbom »Zapri«.

Avtorske pravice

© Finstral AG, Unterinn/Ritten, 2023
Vse pravice pridržane.

Logotip Finstral je registrirana slikovna znamka podjetja Finstral AG.
Pojem »Finstral« je registrirana besedna znamka podjetja Finstral AG.

Izdaja maj 2023

Številka izdelka: 60-0310-00-13

Pridržujemo si pravico do tehničnih sprememb. Barvna odstopanja od originalnih izdelkov se lahko pojavijo zaradi tehnologije tiskanja. Predstavitve in opis izdelkov v prospektih imata samo okvirno vrednost. Morebitno odstopanje od dobavljenega izdelka glede na oglasni material ne pomeni napake ali odstopanja, saj se lahko samo naročilo uporabi kot merilo.

Vedno tu za vas.
Pokličite nas ali
se oglasite pri nas.

Finstal Studio Unterinn

Glavni sedež, razstava na 600 m²

Unterinn/Ritten, Italija

T +39 0471 296611

finstral.com/unterinn

Vaš najbližji partner podjetja Finstral: